



**Факултет техничких наука у Чачку  
Универзитета у Крагујевцу**

---

**ЗБИРКА ЗАДАТАКА ЗА  
ПОЛАГАЊЕ ПРИЈЕМНОГ ИСПИТА  
(ТЕСТ СТРУЧНОГ ЗНАЊА)  
ЗА СТУДИЈКИ ПРОГРАМ  
ОДЕВНО ИНЖЕЊЕРСТВО И  
ДИЗАЈН**

**ЧАЧАК  
2022**

## Питања из предмета Текстилни материјали и Технологија израде одеће за тест стручног знања

### 1. Најфиније природно влакно је: (заокружити тачан одговор)

1. свила
2. вуна
3. конопља
4. лан
5. памук

### 2. Рунска вуна се добија: (заокружити тачан одговор)

1. шишањем са тела живих оваца
2. шишањем са тела закланих оваца
3. шишањем са тела угинулих оваца

### 3. Памучна влакна су хидрофилна, што значи да: (заокружити тачан одговор)

1. не упијају влагу
2. добро упијају влагу
3. делимично упијају влагу
4. ништа од наведеног

### 4. Појава при којој влакна излазе на површину тканине или плетенине стварајући грудвице, назива се: (заокружити тачан одговор)

1. скробљење
2. смуђење
3. стрижење
4. пилинг

**5. Игленице служе за смештај игала и могу бити: (заокружити тачан одговор)**

1. равне
2. правоугаоне
3. неког другог облика

**6. Плетенине у плиш преплетају имају добра топлотно-изолациона својства и често се примењују за израду: (заокружити тачан одговор)**

1. свечаних хаљина
2. спортских чарапа
3. зимских јакни
4. ништа од наведеног

**7. Тканине се по пореклу влакана деле на: (заокружити тачан одговор)**

1. тканине од природног влакна
2. тканине од полиестера
3. тканине од вискозе

**8. Полиестар се боји: (заокружити тачан одговор)**

1. киселим бојама
2. сумпорним бојама
3. пигментним бојама
4. металкомплексним бојама

**9. Од нетканих текстилних материјала у производњи одеће највише се користе: (заокружити тачан одговор)**

1. постава
2. међупостава
3. основни материјал

**10. Тканина настаје преплитањем уздужног система жица који се назива:  
(заокружити тачан одговор)**

1. потка
2. жица
3. основа
4. ништа од наведеног

**11. Заокружи скраћеницу за поливинилхлорид:**

1. PP
2. PA
3. PVC
4. PES

**12. Одмотавањем свилене чауре добија се: (заокружити тачан одговор)**

1. брокат
2. тафт
3. сирова или греж свила

**13. Од понуђених, најфиније влакно је финоће: (заокружити тачан одговор)**

1. 15 dtex
2. 25 dtex
3. 30 dtex
4. 10 dtex

**14. За одређивање прекидне силе и издужења тканине користи се: (заокружити тачан одговор)**

1. динамометар
2. квадрантна вага
3. торзиометар

**15. Премотавањем предива се повећава: (заокружити тачан одговор)**

1. обојеност
2. равномерност
3. подужна маса
4. дужина

**16. Кружно плетаће машине производе: (заокружити тачан одговор)**

1. укројену плетенину
2. цревасту плетенину
3. ланчану плетенину
4. штампану плетенину

**17. Фиксирање лепљиве међупоставе на искројене делове основне тканине може бити :**

1. парцијално
2. у пару

**18. За израду тканине користе се следећа влакна: (заокружити тачан одговор)**

1. лан
2. кокосово влакно
3. кератин
4. фиброин

**19. У влакно које се добија из стабљике спада: (заокружити тачан одговор)**

1. манила
2. конопља
3. памук
4. новозеландски лан

**20. Део разбоја-брдо служи за: (заокружити тачан одговор)**

1. скробљење
2. сновање
3. одржавање основних жица у одређеној густини и редоследу
4. прибијање потке уз ивицу тканине

**21. Поступком скробљења се постиже: (заокружити тачан одговор)**

1. повећање глаткоће
2. повећање упредености
3. повећање статистичког наелектрисања
4. смањење јачине

**22. У влакна која се добијају из стабљике спадају лан и конопља.**

ДА

НЕ

ДЕЛИМИЧНО ТАЧНО

**23. Главни фактори који утичу на дужину памука су сорте памука, услови раста и квалитет прераде.**

ДА

НЕ

ДЕЛИМИЧНО ТАЧНО

**24. Памучна влакна су прилично дугачка, fine и кремасто беле боје.**

ДА

НЕ

ДЕЛИМИЧНО ТАЧНО

**25. Полиестер као тканина користи се за производњу разних врста одеће: кошуље, панталоне, јакне, капе...**

ДА

НЕ

ДЕЛИМИЧНО ТАЧНО

**26. Синтетичке тканине не задржавају облик и јако се гужвају.**

ДА

НЕ

ДЕЛИМИЧНО ТАЧНО

**27. Прва вештачка свила је добијена регенерацијом целулозе.**

ДА

НЕ

ДЕЛИМИЧНО ТАЧНО

**28. Кончање је упредање две или више нити пређе?**

ДА

НЕ

ДЕЛИМИЧНО ТАЧНО

**29. Влакна на бази синтетичких полимера су мање угодна за ношење у односу на природна влакна.**

ДА

НЕ

ДЕЛИМИЧНО ТАЧНО

**30. Еластанска влакна ( Lastex, Licra) се одликују високом способношћу растезања-преко 200%.**

ДА

НЕ

ДЕЛИМИЧНО ТАЧНО

**31. Вlakно лана убраја се међу најјача природна влакна.**

ДА

НЕ

ДЕЛИМИЧНО ТАЧНО

**32. Најзаступљенија вуна је вуна домаће овце.**

ДА

НЕ

ДЕЛИМИЧНО ТАЧНО

**33. Чврстоћа вуненог влакна је ниска, а у мокром стању се повећава.**

ДА

НЕ

ДЕЛИМИЧНО ТАЧНО

**34. Игленице служе за смештај игала и могу бити: (заокружити тачан одговор)**

1. кружне
2. полукружне
3. ништа од наведеног

**35. Коси џеп на фармеркама спада у групу:**

1. џепова у шаву
2. нашивених џепова
3. просечених џепова

**36. Заједничке карактеристике парних преса су:**

1. Раде на пару
2. Имају један калуп
3. Имају два калупа између којих се пресује одевни предмет



**37. Која врста рупица се израђује на кожном прслуку?**

1. рупица са округлином
2. паспулирана рупица
3. равна рупица

**38. Ефектне пређе се могу добити када су: (заокружити тачан одговор)**

1. исте подужне масе- различите дужине
2. различите подужне масе- различите дужине
3. исте подужне масе – исте дужине

**39. Преплетај за који је карактеристично да се везивне тачке не додирују, а површина тканине је глатка и равномерна, назива се:**

1. кепер преплетај
2. атлас преплетај
3. панама преплетај

**40. За производњу нетканог текстила могу се употребити:**

1. само хемијска влакна
2. само природна влакна
3. све врсте влакана

**41. Тање плетиво од кога се израђује одећа кројењем и шивењем, назива се:**

1. трикотажа
2. флизелин
3. плиш

**42. Цеђењем и сушењем влакна се ослобађају:**

1. нечистоћа
2. вишка воде и влаге
3. примеса

**43. За израду одеће се не користе следећа влакна: (заокружити тачан одговор)**

1. кокосово влакно
2. конопља
3. памук
4. вуна

**44. Наношење једне или више боја на одређене делове површине текстилног материјала, при чему се боја везује само за површинске слојеве влакна , дефинише се као:**

1. бојење
2. штампање
3. ништа од наведеног

**45. Двоигловка са ланчаним убодом (Тип 401) користи се за:**

1. израду поруба
2. ушивање етикета
3. израду двоструких шавова на цинс одећи

**46. Штанц машине (штанце) користе се за кројење појединих делова и детаља одевног предмета:**

1. великих димензија
2. мањих димензија
3. ништа од наведеног

**47. Машинска игла може бити равног или закривљеног облика?**

ДА

НЕ

ДЕЛИМИЧНО ТАЧНО

**48. Прањем се одстрањују нечистоће и примесе са текстилног материјала?**

ДА

НЕ

ДЕЛИМИЧНО ТАЧНО

**49. Шавови код којих се виде ивице тканине су: (заокружити тачан одговор)**

1. отворени шавови
2. затворени шавови
3. француски шавови

**50. Контрола квалитета одевних предмета у току израде назива се: (заокружити тачан одговор)**

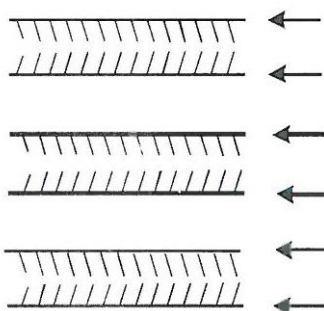
1. почетна контрола
2. међуфазна контрола
3. финална контрола
4. у овој фази се не ради контрола

**51. Температура пеглања одређује се у зависности од: (заокружити тачан одговор)**

1. врсте одевног предмета
2. врсте апарата за пеглање
3. сировинског састава тканине
4. ниједног од наведеног

**52. Приказано полагање материјала је: (заокружити тачан одговор)**

1. наизменично полагање
2. једносмерно полагање
3. полагање у пару



**53. Према сировинском саставу конац за шивање не може бити: (заокружити тачан одговор)**

1. Памучни конац
2. Полиестерски конац
3. Мешавина ПЕС/Памук
4. Вунени конац

**54. Модни детаљи су: (заокружити тачан одговор)**

1. џеп
2. кравата
3. ногавица
4. крагна (оковратник)

**55. Висећи транспорт се не уграђује: (заокружити тачан одговор)**

1. у кројачници
2. у шивари (погон за монтажу)
3. у доради
4. у складишту готове робе

**56. Рупице са округлином израђују се на: (заокружити тачан одговор)**

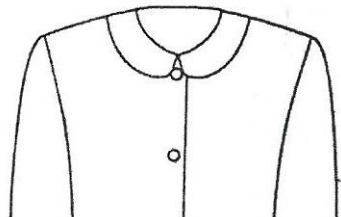
1. одевним предметима лаке конфекције (кошуље, хаљине)
2. одевним предметима тешке конфекције (капути, мантили)
3. одевним предметима од трикотаже (тренерке)
4. ни на чему од наведеног

**57. Рамени шав на мајици од трикотаже ради се на: (заокружити тачан одговор)**

1. обичној машини за шивење
2. машини за опшивање и састављање
3. машини за порубљивање
4. машини за ушивање рукава

**58. Приказан детаљ одевног предмета је: (заокружити тачан одговор)**

1. ревер крагна
2. шал крагна
3. заобљена крагна



**59. Краткошавни шиваћи аутомати су: (заокружити тачан одговор)**

1. Аутомати за израду рагне
2. Аутомати за израду рукава
3. Аутомати за нашивање џепова
4. Аутомати за израду ушитака

**60. Рубље и спортска одећа израђују се најчешће од: (заокружити тачан одговор)**

1. свиленог материјала
2. памучног материјала
3. вуне
4. полипропилена

**61. Карактеристике индустријског начина производње одеће су: (заокружити тачан одговор)**

1. Краће време израде одевног предмета
2. Израда уникатних одевних предмета
3. Техничка опремљеност производње мала
4. Дуже време израде одевног предмета

**62. Кројна слика је: (заокружити тачан одговор)**

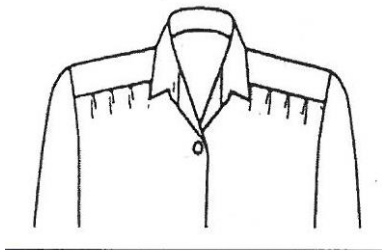
1. скуп свих кројних делова једног одевног предмета.
2. скуп свих детаља одевног предмета

**63. Џеп се на мушкој кошуљи израђује на левој страни предњег дела и најчешће је по типу: (заокружити тачан одговор)**

1. нашивени џеп.
2. паспулирани џеп
3. џеп са поклопцем

**64. Приказани детаљ одевног предмета је: (заокружити тачан одговор)**

1. Крагна из два дела
2. Заобљена крагна
3. Крагна из једног дела



**65. Означавање кројних делова врши се у технолошком процесу: (заокружити тачан одговор)**

1. кројења,
2. шивења,
3. пеглања

**66. Према сезони одећа може бити: (заокружити тачан одговор)**

1. кожна
2. заштитна
3. вунена
4. међусезонска (пролећна и јесења) одећа

**67. Заокружити тачан одговор:**

ОМ --- обична машина  
МР --- завршно пеглање  
ЗР --- међуфазно пеглање

**68. Кецеља за кување и одело за ватрогасце спадају у заштитну одећу:**

ДА НЕ

**69. Опшивањем рубова искројених делова спречава се парање материјала.**

ДА НЕ

**70. Машина за фино кројење са бескрајним ножем у облику траке назива се бансек.**

ДА НЕ

**71. Ушица игле, тело игле, врх игле, дужи жљеб, краћи жљеб, глава игле и усек игле су делови шиваће машине.**

ТАЧНО НЕТАЧНО ДЕЛИМИЧНО ТАЧНО

**72. Пеглање одеће је поступак обликовања тканих и плетених текстилних материјала под дејством топлоте, паре и притиска.**

ТАЧНО НЕТАЧНО ДЕЛИМИЧНО ТАЧНО

**73. Обична шиваћа машина која служи за шивење тканина, има једну иглу и два конца, горњи-иглени и доњи-конац хватача, а ради равним зрнастим убодом.**

ДА

НЕ

ДЕЛИМИЧНО ТАЧНО

**74. Ушици на панталонама смањују разлику између обима појаса и обима бокова.**

ТАЧНО

НЕТАЧНО

ДЕЛИМИЧНО ТАЧНО

**75. “Tex” је број који показује колика је маса пређе изражена у грамима дужине 1000 метара(1 km) пређе.**

ДА

НЕ

**76. У току израде и на крају израде одевног предмета врши се пеглање.**

ДА

НЕ

ДЕЛИМИЧНО ТАЧНО

**77. Технолошки процес израде одеће је процес који је део производног процеса и представља различите поступке прераде основних и помоћних материјала у готове одевне предмете.**

ДА

НЕ

ДЕЛИМИЧНО ТАЧНО

**78. Контрола материјала се обавља визуелном методом?**

ДА

НЕ

ДЕЛИМИЧНО ТАЧНО



**79. Карактеристике зрнастих бодова су: (заокружити тачан одговор)**

1. лако се парају
2. теже се парају
3. троше доста конца

**80. Код технолошког поступка шивења мушких панталона прва операција је: (заокружити тачан одговор)**

1. просецање отвора задњег џепа,
2. обрада ивица предњих и задњих ногавица,
3. састав панталона у задњем седишту
4. распеглавање шавова.

**81. За опшивање делова одевног предмета користе се: (заокружити тачан одговор)**

1. специјалне машине са зрнастим бодом
2. специјалне машине са ланчаним бодом
3. специјалне машине са рубним бодом

**82. Према врсти материјала који се шије, шиваће машине се деле на:**

1. машине за домаћинство
2. машине са зрнастим убодом
3. машине за шивење коже и крзна

**83. Штапелна влакна су влакна:**

1. ограничене дужине
2. неограничене дужине
3. ништа од наведеног

**84. Филамент су влакна:**

1. ограничене дужине
2. неограничене дужине
3. ништа од наведеног

**85. Једна од карактеристика индустријског начина производње одеће је нижа цена производа.**

ДА

НЕ

**86. Једна од карактеристика индустријског начина производње одеће је дуже време израде одевног предмета.**

ДА

НЕ

**87. Цеп на мушкој кошуљи се израђује на десној страни предњег дела:  
(заокружити тачан одговор)**

ДА

НЕ

**88. Које се операције не изводе у кројачници? (заокружити тачан одговор)**

1. означавање и нумерисање искројених делова
2. припрема материјала за кројење
3. комплетирање свежња
4. међуфазно пеглање

**89. Карактеристике ланчаних бодова су: (заокружити тачан одговор)**

1. лако се парају
2. теже се парају
3. троше мање конца

**90. Ланчани бодови се одликују великом јачином:**

ДА НЕ

**91. Зрнасти бодови троше мање конца:**

ДА НЕ

**92. Ланена влакна имају веома слабу јачину?**

ДА НЕ

**93. Свилени конач има карактеристичан сјај и опип, еластичан је и има задовољавајућу јачину?**

ДА НЕ ДЕЛИМИЧНО ТАЧНО

**94. Које су машине у већој употреби? (заокружити тачан одговор)**

1. са зрнстим убодом
2. са ланчаним убодом

**95. Хватач конца захвата петљу игленог конца и повезује горњи конач са доњим концем.**

ДА НЕ ДЕЛИМИЧНО ТАЧНО

**96. Задатак међуфазне контроле квалитета је да прати и контролише квалитет израде одевних предмета у свим фазама рада од почетка до завршних операција.**

ДА

НЕ

ДЕЛИМИЧНО ТАЧНО

**97. Полагање материјала за кројење може бити:**

1. равно
2. кружно
3. наизменично (цик-цак)

**98. Комплетирани делови се транспортују из кројачнице у : (заокружити тачан одговор)**

1. одељење за дораду
2. одељење за шивење
3. магацин

**99. Најсавременији начин израде кројних слика је: (заокружити тачан одговор)**

1. ручно
2. компјутерски
3. аутоматски

**100. Електрична пегла се не загрева електричном енергијом:**

ДА

НЕ

ДЕЛИМИЧНО ТАЧНО

**РЕШЕЊА ПИТАЊА ИЗ ТЕКСТИЛНИХ МАТЕРИЈАЛА И  
ТЕХНОЛОГИЈЕ ОДЕЋЕ**

1. питање 1
2. питање 1
3. питање 2
4. питање 4
5. питање 1
6. питање 2
7. питање 1
8. питање 3
9. питање 2
10. питање 3
11. питање 3
12. питање 3
13. питање 4
14. питање 1
15. питање 2
16. питање 2
17. питање 1
18. питање 1
19. питање 2
20. питање 3
21. питање 1
22. питање ДА
23. питање ДА
24. питање **делимично тачно**
25. питање ДА
26. питање **НЕ**
27. питање ДА
28. питање ДА
29. питање ДА
30. питање ДА
31. питање ДА
32. питање ДА
33. питање **делимично тачно**
34. питање 1
35. питање 1
36. питање 3

37. питање 2
38. питање 1
39. питање 1
40. питање 3
41. питање 1
42. питање 2
43. питање 1
44. питање 2
45. питање 3
46. питање 2
47. питање ДА
48. питање ДА
49. питање 1
50. питање 2
51. питање 3
52. питање 3
53. питање 4
54. питање 2
55. питање 1
56. питање 2
57. питање 2
58. питање 3
59. питање 4
60. питање 2
61. питање 1
62. питање 1
63. питање 1
64. питање 3
65. питање 1
66. питање 4
67. питање 1
68. питање ДА
69. питање ДА
70. питање ДА
71. питање НЕТАЧНО
72. питање ТАЧНО
73. питање ДА
74. питање ТАЧНО
75. питање ДА
76. питање ДА
77. питање ДА
78. питање ДЕЛИМИЧНО ТАЧНО
79. питање 2
80. питање 2
81. питање 3
82. питање 3
83. питање 1

- 84. питање 2
- 85. питање ДА
- 86. питање НЕ
- 87. питање НЕ
- 88. питање 4
- 89. питање 1
- 90. питање НЕ
- 91. питање ДА
- 92. питање НЕ
- 93. питање ДА
- 94. питање 1
- 95. питање ДА
- 96. питање ДА
- 97. питање 3
- 98. питање 2
- 99. питање 2
- 100. питање НЕ